

BREAK OFF THE WALL



■ KIT DE L'ANIMATEUR ■

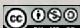




BREAK OFF THE WALL

UNDERCONSTRUCTION, ASSOCIATION D'ÉDUCATION

POPULAIRE, crée des jeux sur les questions sociales et citoyennes. Chaque jeu fait l'objet d'un travail heureux entre permanents et bénévoles. Ça c'est pour la manière de faire. Concernant les manières de penser, l'association tire son nom de l'idée de mouvement et d'une construction perpétuelle. Et ce mouvement s'accompagne de valeurs notamment celle de la transformation sociale, en toute humilité et avec un regard ludique. C'est pourquoi entre autres nous nous sommes intéressés aux questions de liberté de circulation, il y a fort longtemps et que nous sommes toujours en train d'animer ce jeu.

Et toujours au nom de la liberté de circulation, nous sommes sous licence Créative Commons. 

Une licence pourquoi faire ? Pour montrer qu'un autre modèle économique est possible, que la circulation des connaissances est un droit. Cette licence vous permet d'adapter le jeu, de le jouer tout en citant le travail de l'association. Mais, elle ne vous permet pas de vous faire rétribuer en argent (= en tirer des bénéfices) pour cette animation. Pourquoi ? Parce que ce travail a été fait par des bénévoles et il est important pour nous de replacer la valeur du bénévolat dans notre démarche.

BREAK OFF THE WALL est un jeu de connaissance (quizz) où les participants doivent enlever les briques du mur. Pour ce faire l'animateur pose des questions et à chaque bonne réponse, une brique est enlevée et l'image apparaît.

Nous avons créé ce jeu avec nos convictions et cette maxime en tête : des ponts pas des murs ! Comme toute animation, c'est à chacun de mettre sa touche, ses envies et son énergie (avec les participants bien sûr) ! Chaque animation est singulière, et continuer de rêver, de transformer c'est cela l'éducation populaire.

Vous trouverez dans ce kit : le déroulé et des informations pour en savoir plus face au déluge de questions et débats que les joueurs se poseront. Et pour recevoir les fichiers des questions et il y en a beaucoup, envoyez-nous un mail et nous vous enverrons tout ces belles cartes. Et pour construire le jeu idem un mail ici : underconstruction.jeux@gmail.com. Envoyez, cliquez et c'est parti. Et c'est pas du clef en main c'est avec du Do It Yourself avec vos mains et vos envies pédagogiques.

BREAK OFF THE WALL : PRINCIPE DE MONTAGE

CE JEU A ÉTÉ PENSÉ POUR LES OBJECTIFS SUIVANTS

Susciter la réflexion sur les murs symboliques (production de discrimination).

Susciter la réflexion sur les murs physiques (quelle liberté de circulation et pour qui ?).

Susciter (dans une moindre mesure cependant) une réflexion sur les murs naturels (les fleuves, les montagnes...).

Ce jeu peut accueillir de 1 à 15 personnes des grands mais aussi des petits (voir les variantes)... Et oui donc devinez quoi il est parfait pour l'espace public.

Durée : environ 45 minutes (en fonction du groupe et des débats).

1, 2 animateurs ou plus...

**PLUS ON EST DE FOUS,
PLUS ON RIT...**



MATÉRIEL ET DANS VOTRE SAC

- la structure en bois.
- les briques (qui sont pour nous des boîtes d'archives décorées).
- la photo qui est l'image cachée derrière le mur.
- les questions de trois couleurs différentes puisqu'il y a trois thématiques.
- la légende des questions : bleu pour les murs physiques, rose pour les murs symboliques, vert pour les murs géographiques et environnementaux.
- De quoi faire la décoration : rue balise, grillage, doberman vivant ou autres accessoires (bleu de travail, casque de chantier...).

PRINCIPE DU JEU : LES FONDATIONS

C'est un quizz donc questions / réponses. Et la dynamique du groupe fait le zeste de rires et de débats. Les participants sont là pour détruire le mur (mais pas à la main) ; c'est non violent ! C'est avec leurs réflexions qu'ils détruiront le mur.

Pour ce faire, ils choisissent une thématique et à la question posée se mettent d'accord pour répondre. Si bonne réponse, l'animateur enlève une brique. Au fur et à mesure une image apparaît. Le but du jeu étant de découvrir ce qu'est cette image ?

LES TROIS THÉMATIQUES SONT LES SUIVANTES :

- Le vert pour les murs environnementaux : les montagnes, les déserts, les mers, les fleuves peuvent être autant de frontières, de murs pour les hommes qui vivent sur un territoire. D'ailleurs beaucoup de barrières naturelles sont utilisées comme frontière pour les pays.
- Le bleu pour les murs physiques : les murs ont été créés par les hommes pour séparer les hommes. Ce peut être des murs de pierres et de briques, mais aussi des murs de sable, ou des barbelés, des clôtures électrifiées.
- Le rose pour les murs symboliques. Par murs symboliques, nous entendons des questions sur le genre, sur le handicap, sur les origines, sur l'accès à l'éducation... Ce sont les murs qui sont véhiculés par la société et les normes de la société. Ce ne sont pas des murs tangibles.

DÉROULÉ :

- 1 Vous arrivez, vous montez le mur et les briques. Enfilez votre casque de chantier et votre salopette.
- 2 Accueil des participants ou mobilisation si vous êtes en espace public.
- 3 Explication des règles de jeu, explicitation des types de questions et du but : découvrir l'image.
- 4 Quizz.
- 5 Découverte de l'image.
- 6 Temps de débats et discussions. Par exemple vous pouvez faire suivre d'un débat mouvant ou d'une exposition.
- 7 Évaluation.

BON JEU !

DES PONTS PAS DES MURS !

La fin du jeu est marquée par la découverte de l'image. Enfin, les joueurs ont trouvé, et là que voient-ils ? Un pont mais pas n'importe quel pont. Nous avons choisi ce pont parce qu'il est symbolique... D'une guerre qui a eu lieu en Europe, d'une initiative positive également... Quelques précisions.



Le pont de Mostar est un pont ottoman datant du 15^{ème}-siècle se trouvant en Bosnie-Herzégovine. Ce pont a été détruit pendant la guerre des Balkans de 1992-1995, le 9 novembre 1993, lors d'affrontements confrontant croates et bosniaques. La destruc-

tion du pont de Mostar est devenue l'illustration de la rupture tragique du lien entre communautés croates et bosniaques vivant de part et d'autre de la Neretva. Vous noterez sur la photo les édifices religieux qui illustrent ce multiculturalisme. A la fin de la guerre, croates, bosniaques et serbes prirent l'initiative ensemble de reconstruire le pont avec l'aide de la communauté internationale, à l'identique et selon les techniques de l'époque de sa construction. Il a été inauguré en Juillet 2004. Ce pont symbolise la vision d'un avenir unifié, d'un pont jeté entre les populations.

DES IMAGES EN PLUS !

UnderConstruction a deux expositions qui complètent le jeu. Une a été donnée par Alexandra Novosseloff, un grand merci à elle et tout son travail. D'ailleurs le livre « **Des Murs Entre Les Hommes** » édité par la Documentation Française est une ressource précieuse. Et une exposition plus iconographique faite par nos soins. Toutes deux sont disponibles à l'atelier.

A PROPOS DE BRIQUES ET DE MURS : LES MURS EN BÉTON, GRILLAGES ET AUTRES DU JEU...

À l'heure où la mondialisation fait tomber les frontières pour les capitaux, on assiste à l'émergence de murs qui séparent et divisent les hommes. Ces murs qui avaient presque disparu après la chute du mur de Berlin réapparaissent depuis le 11 Septembre 2001, suite aux discours du tout sécuritaire qui cachent souvent un autre volet : celui de la lutte contre l'immigration et les trafics de drogues et autres économies parallèles.

MUR ENTRE ISRAËL ET LA PALESTINE

EN QUELQUES MOTS, QUEL DÉFI !

Barrière de sécurité pour les uns, mur de séparation pour les autres, l'édifice lancé en 2002 par Israël avance : entre 400 et 500 km construits sur les 700 km prévus dans le tracé initial. A certains endroits, c'est une simple clôture, à d'autres, un véritable mur de béton qui peut s'élever à neuf mètres de haut. L'objectif affiché par l'Etat hébreu en lançant la construction de ce mur, entre Israël et les territoires palestiniens, était « d'arrêter les attentats terroristes ». Le mur est toutefois très contesté. Son tracé se situe majoritairement en Cisjordanie et non le long de la ligne verte qui sépare Israël des territoires palestiniens, ce que la Cour internationale de justice a dénoncé comme illégal en 2004.

Le mur isole 9,4% du territoire de Cisjordanie et de Jérusalem-Est, selon l'Ocha, l'organisme onusien chargé des affaires humanitaires dans les territoires occupés. Conséquences : 11 000 Palestiniens obligés de demander des permis pour quelquefois simplement visiter leur famille restée de l'autre côté du mur. L'impact du mur sur la vie quotidienne des Palestiniens est désastreux, selon l'organisation de défense des droits de l'homme B'Tselem. C'est pêle-mêle les difficultés de se déplacer avec de nombreux check-points pour passer le mur, l'inaccessibilité aux terres ou encore l'impossible expansion urbaine pour des villes comme Bethléem, coincée par le mur.¹

LES PEACELINES DE BELFAST

Ces peacelines ont été érigées années après années depuis les premières violences de 1969 entre les loyalistes protestants et les républicains catholiques. Les murs ont été mis en place par l'armée britannique dans ses opérations de maintien de l'ordre. Ils sont un exemple assez atypique parce que les murs ne se superposent pas à des frontières internationales et qu'ils ne résultent pas non plus d'une ségrégation imposée brutalement. Mais le temps relativement long – cinquante cinq ans en 2014 – permet de suivre les transformations et évolutions de ces peacelines. Et, en cela, permet de contribuer à comprendre ce phénomène de fermeture qui semble se généraliser après le 11 septembre 2001. Ils apparaissent comme une solution à court terme d'une situation où des violences civiles échappent au contrôle de l'État, mais cette solution entérine la situation de conflit, du moins la problématique de conflit territorial. Les murs ne sont pas démolis malgré la signature des accords de paix en 1998, et au contraire, de nouveaux sont construits.²

MEXIQUE / ÉTATS-UNIS

C'est un mur de tôle, parfois de grillage. Il s'étend sur une partie de la frontière entre le Mexique et les États-Unis. Une loi votée en 2006, le « Secure fence act » acte la création de la « clôture » qui prétend empêcher l'accès aux États-Unis. En trois sections, elle atteint 1120 km de long, soit le tiers de la frontière, de la Californie au Texas. Pas moins de 18 000 hommes sont chargés de la surveiller, notamment depuis les quelques 1800 miradors installés³. 10 000 migrants sont morts en 20 ans en tentant de la passer secrètement.

MUR CORÉE DU NORD / DU SUD

Construit en 1953 à la fin de la guerre de Corée le long du 38^{ème} parallèle, cette barrière de 3 mètres de haut et de 241 kilomètres de long qui porte le nom de « Zone Démilitarisée » ou « DMZ » est surveillée par plus de 500 000 soldats et constitue à ce jour la zone la plus militarisée du monde. C'est un drame pour plus d'un million de sud-coréens séparés de leur famille restée au nord.

LA LIGNE VERTE DE CHYPRE

Le jeudi 8 mars 2007, le gouvernement de la partie grecque de Chypre a utilisé des machines de chantier afin de permettre à ses troupes d'abattre le mur de 5 mètres de haut de la « Ligne verte » qui divise l'île. Le mur était érigé dans la capitale chypriote, Nicosie, depuis plus de 40 ans. La tentative d'annexion de l'île par la Grèce, suivie de l'invasion turque, avaient conduit en 1974 à la séparation du pays en deux parties. La frontière, la fameuse « ligne verte », était restée infranchissable jusqu'à l'ouverture progressive de quelques « check points » à partir de 2003 et à la destruction du mur. Néanmoins des divisions perdurent notamment économiques.⁴

LA ZONE VERTE À BAGDAD, IRAK

La « zone verte », entourée de hauts murs anti-explosion, de barbelés et de caméras de surveillance, continue d'occuper 10 km² au centre de Bagdad, près d'un an et demi après le départ des dernières troupes américaines. On y trouve le siège du premier ministre, plusieurs ministères, mais pas tous, le Parlement, des ambassades occidentales, mais pas toutes, des centres de détention et d'interrogatoire clandestins, la haute cour de justice, la Banque mondiale, les Nations unies, des villas de dignitaires ou d'officiers, un hôpital, etc. Les entreprises étrangères en ont été chassées. On n'y entre pas sans permis ou sans invitation dans « la verte » comme disent les Irakiens ou l'« aïzi » – AZ, International Zone – pour les expatriés. Un système de badges de couleur donne droit à des accès différents selon le rang de leur détenteur.⁵

¹ Sources diverses : monde diplomatique, RFI.

² Sources diverses : Des murs entre les hommes - Novosseloff Alexandra et Neisse Frank - La documentation française- paris-2007 et Florine Ballif Les peacelines de Belfast, entre maintien de l'ordre et gestion urbaine in conflits, décembre 2009.

³ Source : Reportage de Franck Genauzeau et Mathieu Birden diffusé le 12 novembre 2012 « passer la frontière entre le Mexique et les États-Unis ».

⁴ Sources : le Point, le site des murs.org.

⁵ Source le monde, mars 2013.

ET ENCORE DU MUR, DES MURS, TOUJOURS DES MURS !

Ces précisions ne concernent que les murs évoqués dans le jeu. Chaque mur est une histoire complexe, et ces informations sont présentes pour vous éclairer dans votre animation. Nous vous invitons à vous documenter régulièrement.

D'autant plus que si les murs tombent rarement, de nombreux sont en cours de construction et d'autres ne sont pas mentionnés dans le jeu. Nous pouvons malheureusement citer : le mur entre le Pakistan et l'Inde, entre le Botswana et le Zimbabwe, entre la Géorgie et l'Abkhazie... C'est pourquoi l'exposition complète le temps de jeu.

LES MURS SYMBOLIQUES, LÀ DANS NOS TÊTES !

Dans ce jeu, il était important pour nous d'explorer aussi ce qui relève des murs symboliques. Par murs symboliques, nous entendons ce qui fait préjugés et met à part. Et ainsi contribuer à la réflexion et au débat sur nos perceptions : nous mêmes comme agent de discrimination et subissant aussi des discriminations. Ces questions sont là pour susciter le débat.

Quelques définitions pour se retrouver dans ces questions et briques et fardeaux sociétaux.

Selon le Larousse, dictionnaire : **LA DISCRIMINATION** c'est :

- Action de séparer, de distinguer deux ou plusieurs êtres ou choses à partir de certains critères ou caractères distinctifs ; distinction : opérer la discrimination entre l'indispensable et le souhaitable.
- Fait de distinguer et de traiter différemment (le plus souvent plus mal) quelqu'un ou un groupe par rapport au reste de la collectivité ou par rapport à une autre personne : le sexisme est une discrimination à l'égard des femmes. Discrimination raciale.

EN FRANCE, 18 CRITÈRES DE DISCRIMINATIONS SONT RECONNUS PAR LA LOI :



ET DU CÔTÉ DES PRÉJUGÉS ET DES STÉRÉOTYPES, QUE SE PASSE-T-IL ?

Distinction pas simple mais déconstruisons tout cela avec la truelle de la psychologie sociale...

Le préjugé est une attitude défavorable envers une ou plusieurs personnes en raison de leur appartenance à un groupe particulier. On l'a souvent décrit comme manifestant une forte charge affective et de l'hostilité.

Et le stéréotype c'est la catégorisation des gens et des objets en fonction de l'idée qu'ils posséderaient la même nature. C'est le processus de catégorisation qui préside aux stéréotypes. Les stéréotypes apparaissent comme des tendances spontanées à sur inclure et sur généraliser.

Si le stéréotype est plutôt descriptif et collectif, le préjugé serait plus individuel et normatif. Les stéréotypes apparaissent alors comme une définition du groupe, l'essence même du groupe. Cela apparaît bien souvent comme une réalité et non comme une croyance.

POUR ALLER PLUS LOIN

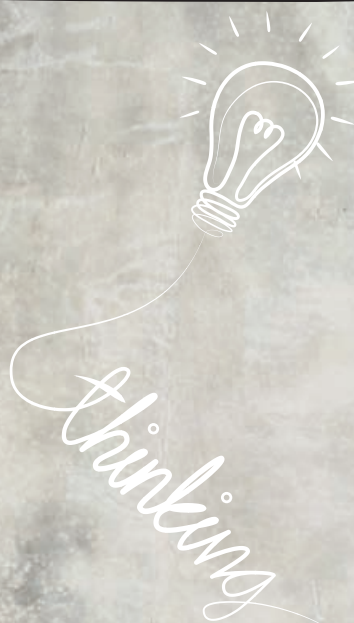
De nombreuses ressources existent, voici quelques liens et à vous la découverte et l'appropriation.

Le T- Kit européen : www.coe.int

La Haute Autorité de Lutte Contre les Discriminations et l'Exclusion : www.halde.fr

L'Observatoire des inégalités : www.inegalités.fr

Le réseau international
« Des ponts pas des murs ».



ET POUR FINIR CE JEU :

DES VARIANTES : SUPPLÉMENTS ARCHITECTURAUX.

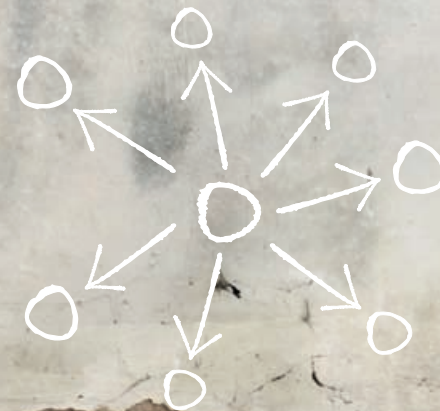
Ce jeu de principe ludique simple se prête à de nombreuses variantes. C'est pourquoi nous avons développé des questions spécifiques sur les thèmes et les publics suivants. C'est fou tout ce que nous pouvons faire avec du bois et des boîtes d'archives et de la matière grise. Alors cela nous donne une version pour les enfants (qui cartonne), une version avec des questions sur la démocratie locale, une version avec des questions sur le genre, une version qui combine genre et migrations créées avec la CIMADE.

Et encore une fois tout est disponible sur votre demande par mail ou courrier postal ; nous aimons les boîtes de chocolat aussi en plus des boîtes d'archives, à bon entendre, salut à toi...

POURQUOI CET ESSAIMAGE ET DIFFUSION DE NOS OUTILS-JEUX ?

Comme nous le mentionnons, la libre circulation de nos outils-jeux et de nos pratiques est une valeur cardinale. Nous pensons que plus nous sommes nombreux à animer des temps de sensibilisation, de débats plus le monde change. Et nous diffusons aussi parce que la propriété est plus belle partagée, et reprise par d'autres. L'appropriation permet de mener des actions pédagogiques au plus juste du public, du contexte et de nos envies.

À ce titre nous animons aussi des temps de construction, d'appropriation et de transmission sur nos jeux.



On ne construit pas un monde différent avec des gens indifférents

UNDER
CONSTRUCTION

Association UnderConstruction

Bureau 606 c/o 6B
6-10, quai de Seine
93200 Saint-Denis

T. 06 72 36 72 25

w www.underconstruction.fr
e underconstruction.jeux@gmail.com

 **île de France**

seine saint-denis
LE DÉPARTEMENT

Quelle est l'origine
du mot Banlieue ?

- . de Banni et de lieu
- . de l'ancien français
signifiant "lien à la
province"
- . du latin Banliosum
signifiant extérieur



DEBAT

C'est aux personnes
discriminées de se
battre pour leurs
droits
d'accord ou pas
d'accord ?

Vous devez argumenter votre réponse pour pouvoir
détruire une brique



DEBAT

Le périphérique est
une barrière pour
protéger Paris
d'accord ou pas
d'accord ?

Vous devez argumenter votre réponse pour pouvoir
détruire une brique

Petit plus : il n'est pas construit comme tel,
mais il agit comme une frontière difficile à
franchir puisqu'on ne peut entrer et sortir que
par l'une des 69 portes qui ponctuent les 35km de
périphérique, essentiellement aménagées pour les
voitures





**BREAK OFF
THE WALL**

**BREAK OFF
THE WALL**

**BREAK OFF
THE WALL**

**BREAK OFF
THE WALL**

Un jardin en pied d'immeuble, ça sert :

- . A rien
- . A jouer au foot
- . A se reposer
- . A jardiner
- . A tout à la fois



TRADUCTION

Retrouvez ce mot anglais signifiant "s'accroupir" et qui désigne une occupation de lieu vide sans autorisation.

Réponse : le Squat
Petit plus : Le principe du squat est d'occuper un logement libre "sans droit ni titre", c'est à dire sans l'accord du propriétaire légal. Il s'agit d'une forme de contestation pour le droit au logement.
Un lieu public ne peut être considéré comme squat.



POSITIONNEMENT

Trouvez deux idées pour accueillir de nouveaux voisins de manière conviviale



DÉFI

Trouvez un mot qui définit le quartier où vous vivez et 2 synonymes





ANAGRAMME

Retrouver ce mot qui désigne un endroit accessible à tous

PESACE CUPLIB

Réponse : Espace Public



Que signifie le mot Vigik ?

- . C'est un vigile qui a le hoquet
- . C'est un système de passe magnétique
- . C'est le nom de mon jardin d'immeuble

Petit plus : Il s'agit d'un système développé par La Poste pour les immeubles d'habitation et accessible aux résidents, aux services postaux, EDF... mais aussi aux groupes publicitaires. Les badges sont uniques et enregistrés dans les bornes d'accès afin d'en contrôler les utilisateurs en cas de besoin.



DÉFI

Trouvez pour un grillage au moins une autre utilisation possible que la fermeture d'un accès

Suggestions de réponses:
Fabriquer des structures de décors en papier maché
Faire une passoire pour chercher de l'or
Faire de l'escalade



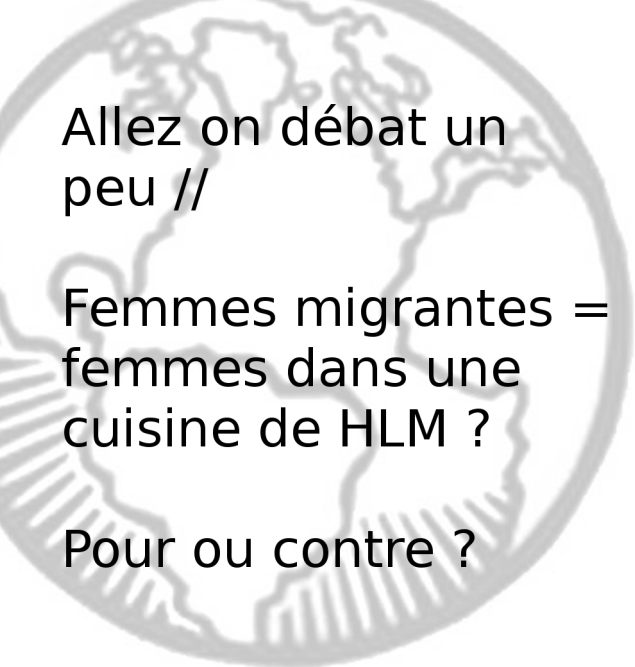


**Donnez trois noms
d'associations
implantées dans le
quartier et qui
mettent en place des
activités pour les
habitants**

JEU DE PISTE
**Trouvez 2 lieux
permettant aux
habitants du quartier
de se rencontrer et
de faire des
activités conviviales**

Réponses possibles : Régie de quartier, centre social, Maison de quartier, MJC, etc.





Allez on débat un
peu //

Femmes migrantes =
femmes dans une
cuisine de HLM ?

Pour ou contre ?



A vos guitares ///

Faites une chanson
avec les mots :

femmes

migrantes ou
migrations,

allocs (ou allocations)

A vous les studios !



Quelles sont les emplois où la plupart des femmes migrantes se voient affectées ?

Citez en deux :

Réponse : les femmes migrantes se voient majoritairement affectées les emplois de services directs : gardes d'enfant, aide aux personnes âgées, femmes de ménage...

Plus : de nombreux diplômes étrangers ne sont pas reconnus et ce sont des secteurs où la pénurie de mains d'œuvres est forte.



Un peu de réflexion ...

Le droit crée de fait une fragilité des femmes migrantes, selon vous pourquoi ? (une raison suffit à gagner)

Les femmes sont rendues vulnérables par les politiques d'immigration car les politiques ne sont pensées qu'en termes de gestion et contrôle. D'où un accès moindre aux soins, au logement...

La politique d'asile ne reconnaît pas la spécificité des persécutions dues au genre. Ainsi comme la femme ne correspond pas "aux clichés de l'opposant politique",



A bas les préjugés !

Actuellement, il y a plus de mouvements migratoires Nord / Sud ou de mouvements migratoires Sud / Sud ?

Réponse : Sud / Sud.

Plus : Ainsi il y a deux millions de femmes asiatiques qui travaillent dans les pays voisins du leur.

Source LDH.



Parlons sous et cash money :

Selon vous, de combien de pourcent (%) est le montant d'argent rapatriée aux Philippines par les femmes ?

10 % de l'argent rapatrié
25% de l'argent rapatrié
33% de l'argent rapatrié

Réponse : 1/3 soit 33 % soit plus de 6 milliards de dollars par an. Le rapatriement des salaires féminins constitue une des principales recettes en devise.



Allez un peu de calcul :
 $30+20+50+(10/2) =$ le
nombre de migrants
internationaux dans le
monde ? En millions .

Réponse : 105 millions
dont la moitié sont des
femmes soit 52.5
millions de femmes
migrantes
internationales.



Alors du côté de la
France ?//
Selon vous, combien de
femmes migrent en
France pour
regroupement familial ?

2 sur 10
6 sur 10
9 sur 10 //

Réponse : 6/10 donc 40%
de femmes voyagent
seules et portent leur
propre projet migratoire.



A bas les préjugés // !!!

14 % de femmes viennent
en France pour

Suivre la mode

Rencontrer la gastronomie
française et manger des
escargots

Étudier

Réponse : étudier //



Citez deux types de
discriminations dont les
femmes migrantes sont
victimes ?

Réponse : et bien le fait
d'être une femme et
migrante !



VRAI OU FAUX

Pour un même travail, souvent les femmes sont payées plus que les hommes

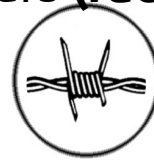
- Vrai
- **Faux**



LA DEFINITION

Retrouvez la définition des mots xénophobie et racisme

- Peur et haine de l'étranger (**xénophobie**)
- Croire que des gens en fonction de leur couleur, de leur origine sont supérieurs et d'autres inférieurs (**racisme**)



DEBAT MOUVANT :

Il est normal que les hommes passent moins de temps à s'occuper des tâches ménagères !



CHOIX MULTIPLES

Quelle est la seule femme française à avoir été au second tour des élections présidentielles

- Angela Merkel
- Dora l'exploratrice
- **Ségolène Royal**



VRAI OU FAUX

Le mariage homosexuel est-il légal (autorisé) en France

- **oui**
- non



CHOIX MULTIPLES

En France, jusqu'en quelle année pouvait-on aller en prison parce qu'on était homosexuel ?

- 1515 (Marignan)
- 1789 (la révolution française)
- **1982**
- 2009



OUI OU NON

Si tu es une femme, est-il facile de devenir un PDG ?

- **Non** (seul 9% des femmes sont PDG)
- Oui



MIME

Faites deviner en mimant la tâche la moins faite par les hommes

le repassage



MIME

Faites deviner en mimant
une situation pour une
personne porteur de
handicap

un aveugle qui marche
dans la rue...



CHOIX MULTIPLES

En France, en quelle année
les femmes ont-elles
obtenue le droit de vote ?

- 1789 (révolution française)
- **1944 (à la fin de la 2ème guerre mondiale)**
- les femmes n'ont jamais eu le droit de vote



CHOIX MULTIPLES

L'année 1848 est très
importante en France
parce que c'est

- l'année de la découverte du pétrole
- **l'abolition de l'esclavage**
- l'année de la première girafe en France



CHOIX MULTIPLES

Quel est le nom du premier
président noir américain ?

- Nelson Mandela
- Martin Luther King
- **Barack Obama**



DEBAT MOUVANT

Tous les enfants du monde ont accès à la scolarisation ?



VRAI OU FAUX

La France a accordé le droit de vote aux femmes avant le Brésil

- Vrai
- Faux

Brésil (1934) France (1944)
Le 1er pays : Azerbaïdjan (1920)



CHOIX MULTIPLES

Les enfants porteurs d'un handicap peuvent-ils aller dans les mêmes écoles que les autres enfants

oui
non

Depuis 2005



CHOIX MULTIPLES

Durant quelle guerre le fil barbelé a-t-il été utilisé pour la première fois ?

- la première guerre mondiale
- la guerre du feu
- la guerre des étoiles



CHOIX MULTIPLES

Le mur construit par l'Etat d'Israël empêche beaucoup de paysans palestiniens de cultiver. Quel est ce produit qu'ils cultivent depuis des millénaires

- les olives
- les ananas
- les bananes



CHOIX MULTIPLES

Quelles villes sont séparées par le mur que construit l'Etat d'Israël ?

- Marseille et Nice
- Jérusalem et Bethléem
- Tokyo et Osaka



DEFI

Trouvez une expression avec le mot mur

aller droit dans le mur, faire le mur, être au pied du mur...



CHOIX MULTIPLES

Comment dit-on le mot mur en anglais ?

- Pig
- **Wall**
- Apple



CHOIX MULTIPLES

Quel pays est toujours séparé en deux par un mur ?

- Viet Nam du Nord et le Viet Nam du Sud
- **Corée du Nord et Corée du Sud**
- Allemagne de l'Est et Allemagne de l'Ouest



CHOIX MULTIPLES

Quel mur est aujourd'hui tombé ?

- le mur qui sépare les Etats-Unis du Mexique
- **le mur de Berlin**
- le mur du son



CHOIX MULTIPLES

Dans quelles île, la Turquie a construit un mur ?

- la Corse
- la Sicile
- **Chypre**



CHOIX MULTIPLES

Dans quel pays africain l'Espagne possède un territoire autour duquel elle a construit un mur ?

- le Maroc
- l'Afrique du Sud
- le Kenya



CHOIX MULTIPLES

Le mur entre le Mexique et les Etats-Unis a été construit pour ?

- empêcher les gens de passer
- limiter l'avancée du désert
- faire de l'ombre afin de faire la sieste



CHOIX MULTIPLES

Dans quel pays se trouve la plus grande muraille du monde ?

- la Chine
- Le Brésil
- le Nigéria



CHOIX MULTIPLES

Dans quelle ville d'Europe existe t-il des murs notamment à cause d'un conflit entre protestants et catholiques ?

- Madrid en Espagne
- **Belfast en Irlande du Nord**
- Lyon en France



TROUVER L'INTRUS

Lequel de ces produits n'est pas nécessaire à la fabrication du béton ?

- ciment
- sable
- gravier
- eau
- colle



CHOIX MULTIPLES

Certains phénomènes naturels peuvent pousser les populations à quitter leur lieu d'habitation. Dans cette liste lequel de ces phénomènes n'est pas naturel ?

- L'avancée du désert
- **la déforestation**
- les inondations
- la montée de la mer



CHOIX MULTIPLES

Qu'est-ce qui menace aujourd'hui les peuples qui vivent dans la forêt Amazonienne

- la pluie
- **la déforestation**
- les éléphants



CHOIX MULTIPLES

Qu'est ce qui sépare la Chine de l'Inde, la France de l'Espagne ?

- un rideau de pluie
- **des montagnes**
- tout un monde



MIMER

Mimer différentes façon de passer de la France à l'Angleterre



CHOIX MULTIPLES

Aux Pays-Bas, la population vit au dessous de :

- seuil de pauvreté
- **seuil de la mer**
- seuil de tolérance



CHOIX MULTIPLES

Qu'est ce qui sépare le Mexique des Etats-Unis, la France de l'Allemagne et la Russie de la Chine ?

- de la choucroute
- **des fleuves**
- la mer



CHOIX MULTIPLES

Quelle est la plus grande barrière construite par les animaux ?

- la super barrière des éléphants
- **la grande barrière de corail**
- la méga barrière des fourmis



CHOIX MULTIPLES

Qu'est ce qui sépare la France de l'Angleterre, l'Inde du Sri Lanka ?

- **la mer**
- des fleuves
- des montagnes



CHOIX MULTIPLES

Les routes construites par certains pour traverser la forêt amazonienne sont comme des murs pour d'autres, pour qui ?

- les animaux et les hommes qui vivent dans la forêt
- les martiens
- les poissons



CHOIX MULTIPLES

Quel désert de sable s'étend sur 10 pays d'Afrique (Maroc, Algérie, Tunisie, Libye, Égypte, Soudan, Tchad, Niger, Mali, Mauritanie) ?

- le désert du Masara
- **le désert du Sahara**
- le désert du Harasara



CHOIX MULTIPLES

Quel est le nom de la mer qui sépare la France de l'Angleterre et qui est le nom d'une pièce de vêtement ?

- la doublure
- **la manche**
- le gilet



CHOIX MULTIPLES

Au Sahara, le désert avance, pour freiner l'avancée du désert, les populations plantent de la végétation et construisent une barrière que l'on appelle ?

- barrière jaune
- barrière rose
- **barrière verte**



CHOIX MULTIPLES

La forêt amazonienne est si dense qu'il est difficile de la traverser, qu'est-ce qui a été construit pour faciliter la circulation (de marchandises) ?

- des routes
- des pistes d'avion
- Un parc d'accrobranche



CHOIX MULTIPLES

Qu'est-ce qui aujourd'hui pourrait faire reculer les sociétés qui vivent dans des villes près de la mer ?

- la montée de la mer
- les prix de l'immobilier
- la montée du prix du pétrole



Aujourd'hui les homosexuels ?

- ont le droit de se marier**
- ne peuvent pas se marier
- n'ont pas de droits du tout

Débat mouvant :

- les personnes handicapés ne peuvent pas travailler
- il est normal que les hommes soit mieux payés que les femmes ?
- C'est au femme de faire la cuisine

Quand on est homosexuel :

- il faut le cacher car c'est une maladie
- il faut le cacher parce que c'est interdit par la loi (on peut aller en prison)
- **on peut le dire car ce n'est pas une anomalie**

Les gens qui sont handicapés ne peuvent pas faire de sport

- vrai
- **faux**

Il existe même des jeux olympiques pour les personnes ayant un handicap physique. On appelle cela les jeux paralympique

Les enfants qui sont handicapés peuvent aller dans les mêmes écoles que les autres enfants ?

- vrai**
- faux**

Depuis 2005, les enfants porteurs d'un handicap peuvent suivre les mêmes programmes dans les mêmes écoles que les autres enfants. Souvent ils sont accompagnés par un adulte.

**Si je veux faire du canoë-
cayac peut-on refuser
mon inscription à cause
de :**

- mes noms et prénoms
- ma couleur de peau
- **l'absence de certificat sportif**
- mon sur-poids

**Je me présente aux
élections, ma candidature n'a
pas été retenue parce que ?
Lesquelles de ces raisons
sont discriminantes**

- parce que mon programme
n'était pas cohérent**
- parce que je suis gros**
- parce que j'ai une
maladie rare**
- pour ma couleur de peau**
- parce que je suis une
femme**

Il existe des femmes pompiers ?

- vrai**
- faux**